

23/03/2021

BULLETIN INFO COVID N°4

LA SQUADRA MEDICA DEL LICEO CHATEAUBRIAND



Lycée Chateaubriand  Rome

Petits conseils pour traverser cette période d'enseignement à distance :

Garder le rythme des journées normales et ne pas tomber dans les excès.

Se lever et se coucher à heures raisonnables

S'exposer à la lumière du jour, prendre l'air même si ce n'est qu'à la fenêtre : contrairement au printemps dernier, nous avons le droit de sortir pour faire du sport

Se préparer et maintenir une hygiène et une tenue vestimentaire sympa

Préparer et suivre le programme de la journée de l'enseignement à distance

Se donner des objectifs pour la journée : « to do list » accrochée sur le frigo, alarmes rigolotes pour se les rappeler

S'accorder de VRAIS temps de pause , sans écran et en utilisant votre créativité : écriture, chant, dessin, bricolage, musique, lecture, sport, yoga, méditation, jeux de société ou toute autre activité qui permette de s'évader et de faire du bien à son corps en produisant des endorphines.

Découvrir la radio : il y a une offre incroyable en ce moment et notamment pour les plus grands les podcasts par exemple "Les chemins de la philosophie" "la méthode scientifique" "le cours de l'histoire" sur France culture et pour les plus jeunes "les Odyssées du Louvre" et "les histoires d'Oli" sur France inter

Prendre un temps de partage en famille pour discuter des soucis, de la gestion du quotidien ou des tensions associées à la situation BREF mettre des mots sur ce que vous vivez. Il ne faut pas tout garder pour soi, la famille peut apporter un éclairage différent des copains.

Essayer de trouver du positif à sa journée et l'écrire noir sur blanc. On peut penser à ceux pour qui cette situation est bien plus dramatique.

Se limiter à un seul temps donné dans la journée pour suivre l'actualité et ne pas être envahi 24h/24 h. C'est anxiogène et finalement, on n'en apprend pas plus.

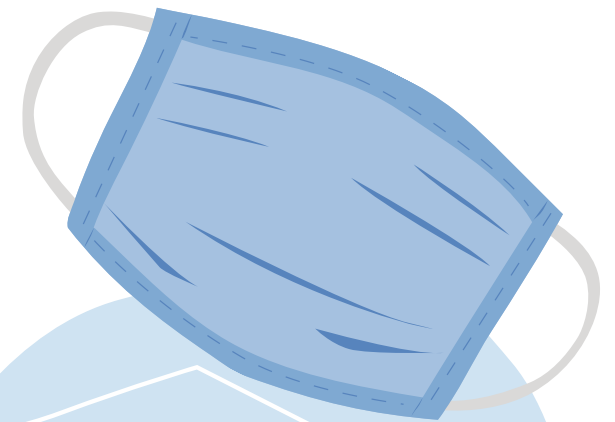
Ne pas lire les informations le soir avant d'aller se coucher.

Faire de l'exercice physique au moins 30 mn/jour : Internet regorge de vidéos et applications gratuites et si transpirer ne vous plait pas, il faut vous lever et marcher toutes les 10 minutes au moins (en dehors des visioconférences SVP, vous ne quittez pas la salle de classe). Le jardinage (pour ceux qui peuvent) et le ménage font aussi partie des activités physiques et ça soulagera vos parents ...

Manger normalement et éviter le grignotage devant l'écran, le chocolat c'est bon pour le moral en ce moment mais attention à ne pas en abuser, car nos dépenses énergétiques sont réduites. Il est facile de prendre de mauvaises habitudes, il est nettement plus difficile de s'en débarrasser.

Profitez-en pour cuisiner équilibré avec vos parents et manger mieux, participer à la confection des repas, consommer plus de fruits, de légumes.

Portez vous bien et à bientôt !



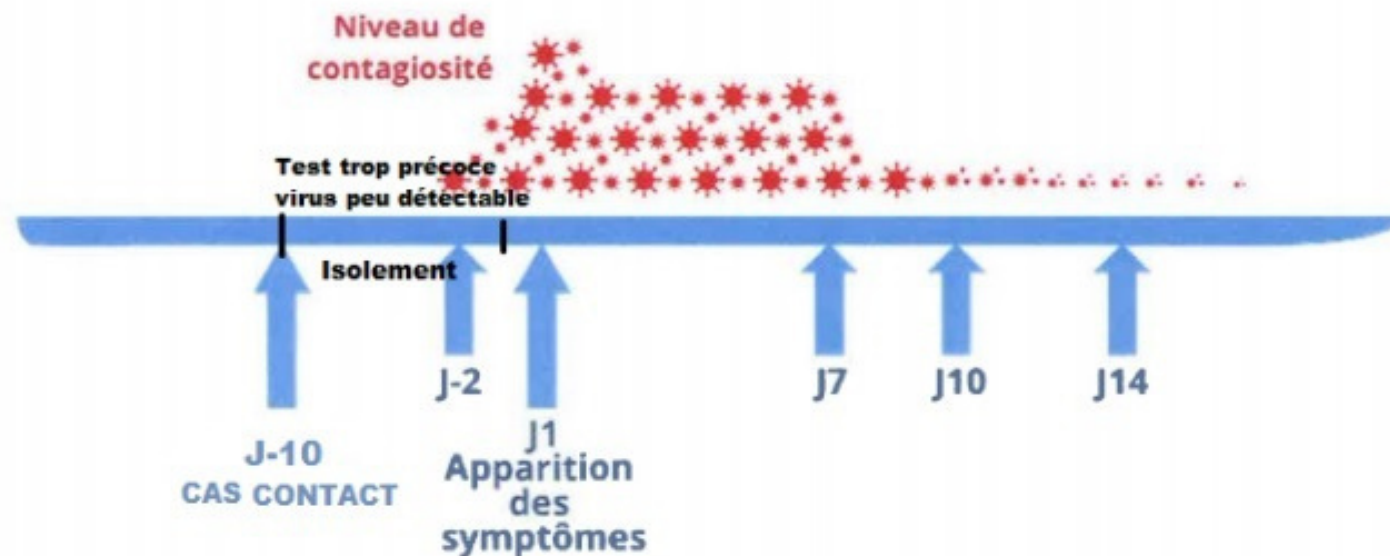
QUAND SE FAIRE TESTER ?

- Symptômes évocateurs : fièvre et toux.

L'infection peut aussi provoquer une accumulation de liquide dans les bronchioles et engendrer une gêne respiratoire (dyspnée).

D'autres symptômes peuvent accompagner ou remplacer ces symptômes, de façon moins systématique : douleurs musculaires (myalgies), maux de tête (céphalées), maux de gorge, congestion nasale, nausées, vomissements, diarrhées... La survenue brutale d'une perte de goût (agueusie) ou d'odorat (anosmie) en l'absence de rhinite (rhume) peut aussi être un signe de Covid-19.

- cas contact (mais pas cas contact de cas contact)
- selon les recommandations du DPCM



Test = attente du résultat = isolement

S'il on fait un test, c'est qu'on a un doute, on doit donc se considérer comme potentiellement contagieux tant que le résultat n'est pas arrivé.

Tout manquement à cette règle est passible de procédure pénale pour 'Procurata Pandemia.

Il faut prendre contact avec un médecin ou l'ASL 800 118 800

Télécharger l'appli Lazio doctor per covid (pour les résidents)

Nous vous demandons de tenir informé le service médical au

referent-covid-sf@lycee-chateaubriand.eu

referent-covid-patrizi@lycee-chateaubriand.eu

LE PERSONNEL SE FAIT VACCINER :

Parallèlement aux tests effectués par le personnel dans le cadre des recommandations du DPCM ou en cas de doutes, symptômes, le personnel se fait également vacciner.

SITUATION SANITAIRE À CHATEAUBRIAND

	CAS RÉVOLUS	SUSPICION NON CONFIRMÉE en cours	CAS EN COURS	cas de transmission dans les groupes isolés	cas de Covid retour étranger
Maternelle - 200 élèves	1	0	0	0	0
Elémentaire - 550 élèves	5	0	0	0	0
Collège - 495 élèves	4	0	0	0	0
Lycée - 322 élèves	0	0	0	0	0
Personnel - 170 adultes	0	0	0	0	0

Les cas pris en compte sont les cas ayant fréquenté l'établissement dans les 48 heures avant les premiers symptômes et/ou tampon positif, ayant entraîné conformément à la loi italienne un signalement à l'ASL par l'école et l'isolement de tierces personnes.

Nous ne prenons donc pas en compte les personnes malades pendant les vacances ou n'ayant pas fréquenté l'école les deux jours précédents leur test positif ou leurs symptômes.

Cluster Vacances Février

Nous avons reçu pendant la deuxième semaine des vacances de nombreux signalements de lycéens positifs et cas contacts, ce qui a amené la direction et le service médical à avertir l'ASL qui a fait suivre auprès du SIST et de la Regione Lazio pour enquête.

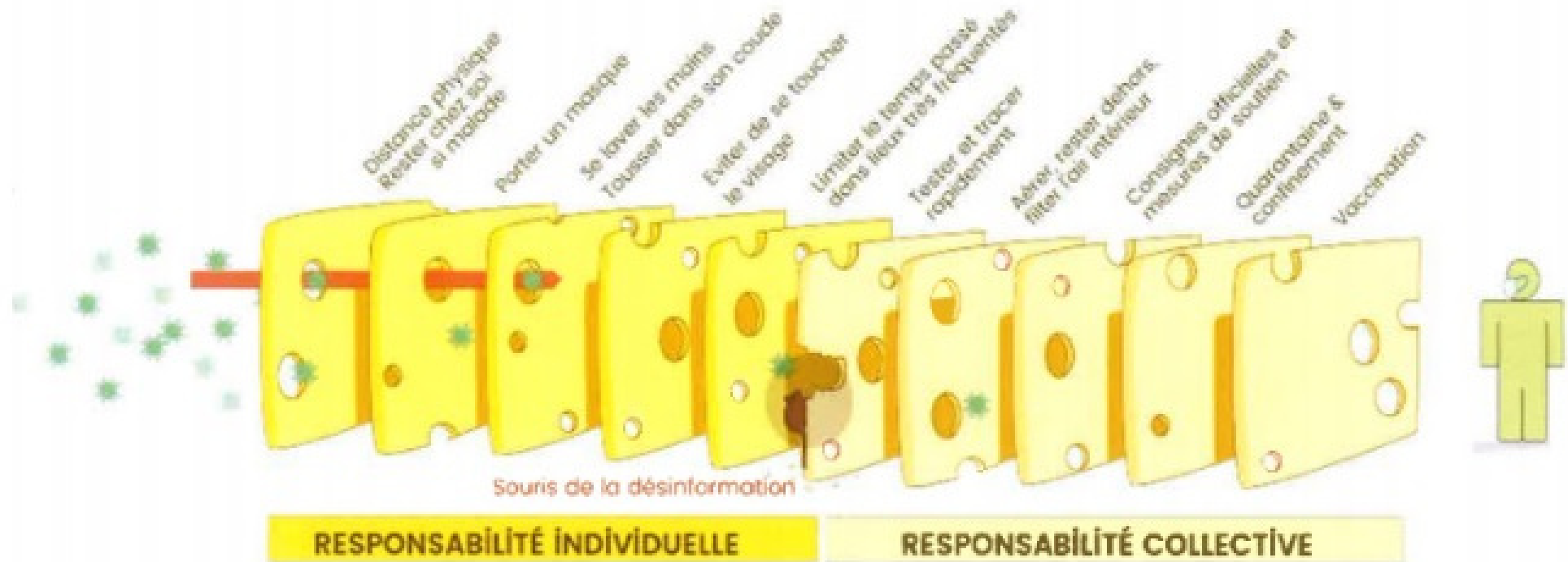
Il y a eu 16 élèves positifs et 29 cas contacts.

Ce foyer infectieux, bien qu'il soit né en dehors de l'école, a fortement impacté la rentrée scolaire et le fonctionnement de l'établissement. Vu les comportements à risque de certains élèves, immédiatement corrélés à une forte augmentation des taux de positivité et à la possible arborescence de la contagion, l'ASL a jugé qu'il était nécessaire de faire tester tous les élèves (de la troisième à terminale) avant le retour en classe. Ceci a imposé un retard de 3 jours pour rentrer en présentiel sur les sites de Patrizi et Malpighi.

Sur les 390 élèves qui avaient repris le chemin de l'école 388 élèves avaient un test COVID-19 négatif et 2 n'en avaient pas fait pour des raisons particulières, ils ont finalement été autorisés à entrer après examen de leur situation.

Les élèves positifs et cas contact pour retourner à l'école devront fournir le certificat médical qu'ils auraient présenté cette semaine. La période d'enseignement à distance n'y change rien.

MODÈLE DE L'EMMENTAL : SE DÉFENDRE FACE À UNE PANDÉMIE VIRALE RESPIRATOIRE ou pourquoi un seul type d'intervention ne suffit pas à arrêter la contagion



Chaque intervention (tranche du fromage) a ses limites (trous).

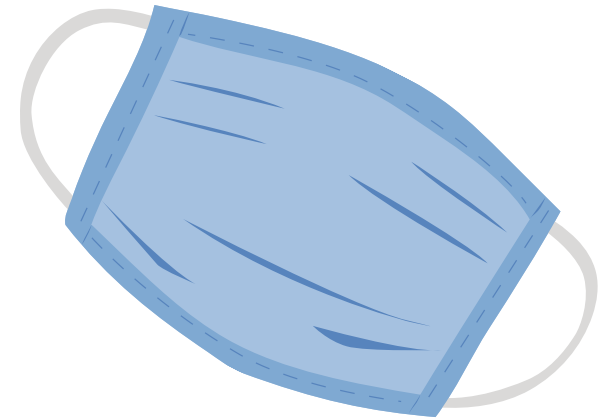
Conjuguer les interventions réduit les risques

La désinformation limite l'efficacité globale de tout le dispositif.

Source : Santé Publique France, 2020

Que fait l'école en cas de positivité d'un élève?

Vérifier véracité Récupérer résultat test Et informations sur contexte: Demander si l'enfant fréquente les associations, la cantine, les <u>pulmini</u> ou s'il co voiture.
Signalement à l'ASL Roma 1 . nom, prénom, contexte, niveau, codice fiscale, coordonnées parents, document avec le résultat du test utiliser le courrier type ASL
retour ASL
Profs : vérifier qui a été en contact dans les 48 précédent le test ou les symptômes ayant conduits au test
Envoyer lettre type aux professeurs puis récupérer autocertification et pièce d'identité
Envoyer ASL les docs des professeurs dès réception
Créer tableau liste contacts (vérifier les classes, associations, cantine , <u>pulmini</u>)
Croiser avec la liste des absences
Lancer la désinfection des salles <input type="checkbox"/>



Envoyer à l'Asl le tableau cas contacts
Appeler les parents par ordre alphabétique
Retour ASL
Envoyer courrier parents et profs pour consignes isolement
Mettre le fichier dans suivi covid drive partagé
Attente convocations test organisé par l'ASL
Envoyer convocation et documents (vérifier qu'ils n'ont pas été encore modifiés) aux parents
Récupérer les réponses
Avant retour école enfants , récupérer par mail tous les résultats et certificats et remplir le Fichier suivi covid

➤ Les élèves contacts sont mis en isolement et suivent le parcours thérapeutique covid en vigueur c'est à dire :

➔10 jours d'isolement avec 1 tampon et un certificat médical*

SOIT

➔14 jours d'isolement sans tampon avec un certificat médical*

*Certificat médical « di Nulla Osta » attestant d'avoir suivi le parcours thérapeutique covid)

QUI peut être fait par le pédiatre, le médecin de l'ASL ou le médecin traitant privé.

Dans tous les cas, l'équipe anti-COVID de la ASL Scuola Roma 1 a décidé de la conduite à tenir et nous avons suivi scrupuleusement leurs indications.

LIENS UTILES :

Covid-19: indicazioni per la durata e il termine dell'isolamento e della quarantena

<https://www.salutelazio.it/isolamento-e-quarantena-regole-in-casa?inheritRedirect=true>

et télécharger la brochure Regole utile da seguire a casa

Cantine : comment fonctionne la cantine?

Le jour où il y a le plus d'inscrits nous comptons :

- 72 élèves de maternelles,
- 188 élèves d'école élémentaire
- 315 collégiens

Leurs passages sont échelonnés sur 3 services : une désinfection est effectuée entre chaque service. Il y a 4 réfectoires. Les enfants sont installés en décalé donc n'ont personne en visu.

Les surveillants demandent encore davantage de silence qu'auparavant car parler augmente considérablement la projection de gouttelettes et donc le risque contagieux. Si vous pouvez redire à la maison l'intérêt d'une cantine silencieuse à vos enfants, cela nous aiderait beaucoup.

Les enfants ne peuvent plus se partager la carafe d'eau. Dans les petites classes, c'est un adulte qui s'occupe de la distribution et les plus grands ont une bouteille d'eau.

Nous profitons de ce chapitre cantine, pour rappeler que de nombreux enfants apportent trop de nourriture à l'école et malheureusement ce sont rarement des fruits. Je ne rappellerai pas l'intérêt d'une alimentation équilibrée pour les enfants et que nous construisons aujourd'hui leur santé de demain.

Nous insistons en revanche sur le fait qu'en période de pandémie il n'est pas acceptable de voir les élèves piochés dans le même paquet de chips ou se partager une canette de soda.

Merci donc de votre vigilance. Nos enfants ne sont pas hygiénistes, c'est à nous de leur expliquer les différentes façons dont le virus circule et les risques qu'ils prennent.

Masques :

La législation n'a pas changé en la matière: sont donc recommandés

- Masques chirurgicaux à changer toutes les 4 heures ou dès qu'ils sont mouillés
- FFP2 à changer toutes les 8 heures ou dès qu'ils sont mouillés ET sans valve : La présence d'une valve permet de faciliter l'expiration et ainsi d'améliorer le confort de l'utilisateur mais elle laisse passer l'air au moment de l'expiration l'inspiration. Donc est susceptible de contaminer l'environnement extérieur.
- Masques en tissus 3 épaisseurs aux normes à changer toutes les 4 heures et dès qu'ils sont mouillés.

Tous les masques doivent être adaptés au visage de l'enfant. Un masque trop grand est inutile.

Les enfants doivent avoir un masque de rechange dans leur cartable. Nous vous demandons de rappeler à vos enfants ces règles de bon usage du masque. Le changer dans la journée ou dès qu'il est mouillé, de ne pas le laisser tomber par terre, le manipuler sur les côtés et qu'il doit toujours couvrir la bouche et le nez.

Pour les enfants ayant 6 ans en Grande Section , l'ASL recommande l'homogénéité des pratiques et donc que ces enfants ne soient pas obligés de porter le masque , sauf s'ils en ont pris l'habitude à l'extérieur et qu'ils souhaitent le garder.

En revanche, les enfants ayant 5 ans en CP doivent le porter.

SITUATION EN ITALIE :

Dernier DPCM 2 mars

<http://www.governo.it/node/16343> à compléter avec les mesures du 13 Mars

<https://www.gazzettaufficiale.it/eli/id/2021/03/13/21G00040/sg>

<https://it.ambafrance.org/Coronavirus-Covid-19-situation-en-Italie-10236>

Si vous avez des doutes sur votre état de santé, appeler le médecin

<https://it.ambafrance.org/Avocats-medecins-traducteurs-notaires>

Se hai dubbi sulle tue condizioni di salute, chiama il tuo medico.

Vous souhaitant une lecture attentive,

L'équipe médicale